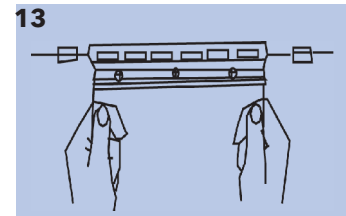
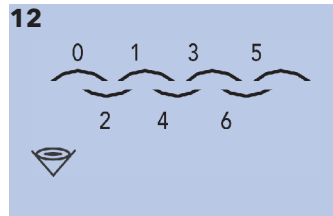
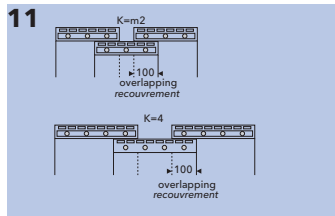


# vasthaken van de tochtbanden l'accochement des lanières



## 5 Aanbrengen van de tochtbanden op de zelfdragende steunen

## 5 Les lanières munies de leurs coquilles

### 5.1 Overlappingstype (R)

Het voorgestelde overlappingstype is 100 mm  
De overlapping kan geregeld worden met stappen van 50 mm (fig. 11)

### 5.1 Type de recouvrement (R)

Le type de recouvrement proposé est de 100 mm  
Le recouvrement peut être réglé de 50 en 50 mm (fig. 11)

### 5.2 Montagecoëfficiënt (K)

De montagecoëfficiënt (K) is gelijk aan het aantal vrijgelaten haken tussen twee achterliggende tochtbanden.  
Het montagecoëfficiënt hangt af van het gekozen overlappingstype: in functie van de luchtstroom kan het coëfficiënt verhoogd of verlaagd worden, al naargelang de situatie.

### 5.2 Coefficient de montage (K)

Le coefficient de montage (K) est égal au nombre de crochets à laisser libres entre deux lanières de fond.  
Le coefficient de montage (K) dépend du type de recouvrement choisi: en fonction de l'intensité du courant d'air, ce coefficient pourra être augmenté, ou diminué, selon les cas.

| tochtband breedte | overlappingstype (R) | montage coëfficiënt (K) |
|-------------------|----------------------|-------------------------|
| 300               | 100                  | 2                       |
| 400               | 100                  | 4                       |

| largeur des lanières | type de recouvrement proposé (R) | coefficient de montage correspondant (K) |
|----------------------|----------------------------------|--|
| 300                  | 100                              | 2  |
| 400                  | 100                              | 4  |

### 5.3

#### Achterliggende tochtbanden, voorliggende tochtbanden.

Met het oog van de installateur gepositioneerd als op fig. 12, zijn de:  
Achterliggende tochtbanden: de tochtbanden met de nummers 0-1-3-5 enz.  
Voorliggende tochtbanden: de tochtbanden met de nummers 2-4-6 enz.

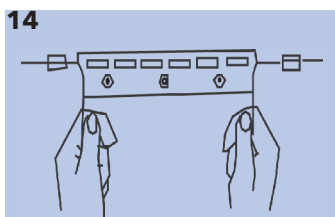
De achterliggende tochtbanden worden geplaatst aan de kant van de achterplaten en met de koppen van de bouten zichtbaar (fig. 13).

### 5.3

#### Lanières de fond, lanières de recouvrement.

L'oeil de l'installateur étant ainsi positionné (fig. 12), on appelle:  
Lanières de fond: les lanières portant les N°s 0-1-3-5. etc.  
Lanières de recouvrement, les lanières portant les N°s 2-4-6, etc.

Les lanières de fond doivent être mises en place côté contre-plaques, et têtes poëlier visibles (fig. 13).



De voorliggende tochtbanden worden geplaatst aan de kant van de achterplaten en met de koppen van de bouten onzichtbaar (fig. 14).

#### De tochtbanden met hun front- en achterplaten.

Om de tochtbanden vast te haken, volgt u de volgorde aangegeven in figuur 12.

- 6 Het aantal haken dat moet worden vrijgelaten tussen de onderliggende tochtbanden 0-1-3-5, enz. moet gelijk zijn aan de montagecoëfficiënt (K) (Fig. 11).

Let op het merkteken aan de bolle kant van de tochtband, de kant van moeren op de matris. De bolle kant van de tochtband stemt overeen met de buitenkant van de rol. Daardoor kunt u de tochtbanden monteren met een overlapping, zoals bij een dak bedekt met Romeinse dakpannen, met de holle kant naar boven toe.

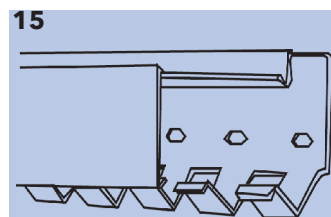
Plaats eerst een gemarkeerde tochtband aan het uiteinde (tochtband nr. 0) en breng dan de andere aan zoals hierboven aangegeven.

Eindig met een gemarkeerde band, die u op de laatste haken aanbrengt. Afhankelijk van de juiste grootte van de poort, kan deze laatste tochtband een overlapping hebben die enigszins afwijkt van de andere tochtbanden.

#### Het deksel.

- 6.1 Schuif de onderste rand van het deksel over de uiteinden van de haken en klik het deksel vast in de bovenste gleuf van de zelfdragende steun (fig. 15).

Om esthetische redenen is het aangeraden om ieder deksel schrijlings tussen twee zelfdragende steunen te plaatsen. Voor steunen van gelijke lengte volstaat het om één van de deksels in twee te zagen en eerst één van de twee stukken op een uiteinde van de zelfdragende steun te plaatsen.



Les lanières de recouvrement doivent être mises en place côté contre plaques et têtes poëlier invisibles (fig. 14).

#### Les lanières munies de leurs coquille.

Pour accrocher les lanières, il est conseillé de respecter l'ordre indiqué à la figure 12.

- 6 Le nombre de crochets à laisser libres entre les lanières de fond 0-1-3-5, etc., doit être égal au coefficient (K) (fig. 11).

Prendre d'abord en considération la repère de la partie convexe de la lanière, côté écrou de la coquille.

La partie convexe de la lanière correspond à la face externe du rouleau. Ceci vous permettra de faire un montage des lanières avec un recouvrement de type identique au principe d'un toit recouvert de tuiles romaines, les côtés concaves se faisant face.

Commencer par la pose en extrémité d'une lanière marquée (lanière n° 0), puis installer les lanières comme indiqué ci-dessus.

Terminer par la pose d'une lanière marquée qui occupera les derniers crochets. Naturellement suivant la dimension exacte de la porte terminée cette dernière lanière peut avoir un type de recouvrement différent de celui des autres lanières.

#### Les couvercles.

- 6.1 Il suffit de présenter la lèvre inférieure du couvercle sur l'extrémité des crochets et d'appuyer fortement pour encliqueter le couvercle sur la nervure supérieure du support autoportant (fig. 15).

Pour des raisons esthétiques, il est conseillé de poser chaque couvercle à cheval entre deux supports autoportants. Il suffit de scier en deux parties l'un des couvercles, et de commencer à poser un morceau à l'une des extrémités de l'ensemble autoportant, ou d'inverser les couvercles par rapport au support, pour des supports de longueurs différentes.